

SPECYFIKACJE TECHNICZNE SST-07

- OBIEKT:** Budynek mieszkalny wielorodzinny położony we Wrocławiu przy pl. Westerplatte 4
- ZLECAJĄCY:** Wspólnota Mieszkaniowa pl. Westerplatte 4, 50-341 Wrocław, reprezentowana przez Prywatny Zarząd Mieszkaniami Spółka z o.o. z siedzibą przy ul. Sępa Szarzyńskiego 62-66 we Wrocławiu.
- Temat:** Remont elewacji frontowej i podwórzowej wraz z balkonami, (elewacja podwórzowa z dociepleniem), budynku mieszkalnego wielorodzinnego przy pl. Westerplatte 4 we Wrocławiu

MONTAŻ DRZWI I OKIEN (Kod CPV 45421100-5)

WSKAZÓWKI METODYCZNE

1. CZĘŚĆ OGÓLNA
2. WYMAGANIA DOTYCZĄCE WŁAŚCIWOŚCI MATERIAŁÓW
3. WYMAGANIA DOTYCZĄCE WŁAŚCIWOŚCI SPRZĘTU, MASZYN I NARZĘDZI
4. WYMAGANIA DOTYCZĄCE TRANSPORTU
5. WYMAGANIA DOTYCZĄCE WYKONANIA ROBÓT
6. KONTROLA JAKOŚCI ROBÓT
7. SPOSÓB ODBIORU ROBÓT
8. PODSTAWA ROZLICZENIA ROBÓT PODSTAWOWYCH, TYMCZASOWYCH I PRAC TOWA RZYSZĄCYCH
9. PRZEPISY ZWIĄZANE

Najważniejsze oznaczenia i skróty:

ST - Specyfikacja Techniczna

SST - Szczegółowa Specyfikacja Techniczna

ITB - Instytut Techniki Budowlanej

1. CZĘŚĆ OGÓLNA

1.1. Nazwa nadana zamówieniu przez zamawiającego

: „Remont elewacji frontowej i podwórzowej wraz z balkonami, (elewacja podwórzowa z dociepleniem), w budynku Wspólnoty Mieszkaniowej przy pl. Westerplatte 4 we Wrocławiu”.

1.2. Przedmiot ST

Przedmiotem niniejszej specyfikacji technicznej (ST) są wymagania dotyczące wykonania i odbioru montażu drzwi i okien w budynkach. Specyfikacja techniczna (ST) nie dotyczy montażu drzwi balkonowych i okien, dla których określono szczególne warunki dotyczące dymoszczelności i odporności ogniowej.

1.3. Zakres stosowania ST

Niniejsza specyfikacja techniczna (ST) jest dokumentem przetargowym i kontraktowym przy zleceniu i realizacji robót wymienionych w pkt. 1.2., a objętych zamówieniem określonym w pkt. 1.8. Odstępstwa od wymagań podanych w niniejszej specyfikacji mogą mieć miejsce tylko w przypadkach prostych robót o niewielkim znaczeniu, dla których istnieje pewność, że podstawowe wymagania będą spełnione przy zastosowaniu metod wykonania wynikających z doświadczenia oraz uznanych reguł i zasad sztuki budowlanej oraz przy uwzględnieniu przepisów bhp.

1.4. Przedmiot i zakres robót objętych ST

Specyfikacja dotyczy montażu drzwi i okien z PCV, aluminium oraz z drewna i obejmuje wykonanie następujących czynności:

- przygotowanie ościeży do wbudowania drzwi lub okien,
- usytuowanie i mocowanie drzwi lub okien w otworach,
- uszczelnienie i izolację oraz osadzenie parapetów i obróbek.

Przedmiotem specyfikacji jest także określenie wymagań odnośnie właściwości materiałów wykorzystywanych do montażu okien i drzwi oraz wymagań dotyczących wykonania i odbiorów robót montażowych.

1.5. Określenia podstawowe

Określenia podane w niniejszej Specyfikacji są zgodne z odpowiednimi normami, w szczególności PN-B-91000, oraz określeniami podanymi w ST „Wymagania ogólne” Kod CPV 45000000-7, pkt 1.4, a także zdefiniowanymi poniżej:

Okno - ruchoma lub stała część ściany zewnętrznej zapewniająca odpowiednią izolacyjność i przepuszczalność światła. Okno składa się z ościeżnicy i z jednego lub więcej oszklonych skrzydeł lub z samej oszklonej ościeżnicy.

Ościeżnica - rama służąca do zamocowania skrzydeł lub szyby i osadzenia wyrobu na stałe w otworze budowlanym.

Krosno - rama zastępująca ościeżnicę lub stanowiąca jej uzupełnienie od strony zewnętrznej. Grubość elementów krosna jest mniejsza od szerokości.

Skrzydło - ruchoma część okna (naświetla), drzwi lub wrót zamocowana w ościeżnicy, krośnie lub bezpośrednio w otworze budowlanym.

Skrzydło prawe - skrzydło, które w widoku od strony zawiasów ma zawiasy z prawej strony a po zamocowaniu w ościeżnicy (krośnie) lub bezpośrednio w otworze budowlanym, obrót jego przy zamykaniu jest zgodny z ruchem wskazówek zegara.

Skrzydło lewe - skrzydło, które w widoku od strony zawiasów ma zawiasy z lewej strony a po zamocowaniu w ościeżnicy (krośnie) lub bezpośrednio w otworze budowlanym, obrót jego przy zamykaniu jest przeciwny do ruchu wskazówek zegara.

Drzwi balkonowe - ruchoma część ściany mająca cechy konstrukcyjne okna, spełniająca jednocześnie funkcję okna i drzwi.

Naświetle - ruchoma lub stała część ściany, przepuszczająca światło pomiędzy pomieszczeniami. Naświetle składa się z ościeżnicy i oszklonego skrzydła lub z samej oszklonej ościeżnicy.

Okno i drzwi balkonowe zespolone - okno i drzwi balkonowe mające dwie warstwy skrzydeł, w którym skrzydło zewnętrzne i wewnętrzne połączone jest w jeden zespół.

Okno i drzwi balkonowe ościeżnicowe (polskie) - okno i drzwi balkonowe mające dwie warstwy skrzydeł, w którym skrzydła zewnętrzne otwierają się na zewnątrz a wewnętrzne do wewnątrz pomieszczenia.

Okno i drzwi balkonowe jednodzielne - okno i drzwi balkonowe, które w widoku między stojakami ościeżnicy ma jedno skrzydło.

Okno jednorzędowe - okno, które w widoku między progiem i nadprożem ma jedno skrzydło lub jeden rząd skrzydeł.

Okno nie otwierane (stałe) - okno, w którym szyby osadzone są bezpośrednio w ościeżnicy lub krośnie.

Okno otwierane stałe - okno zawierające jedno lub wiele skrzydeł otwieranych oraz nie otwierane szklone części.

Okno i drzwi balkonowe rozwierane - okno i drzwi balkonowe, w których skrzydła są otwierane przez ich obrót względem osi pionowej przechodzącej przez boczne krawędzie skrzydeł.

Okno, naświetle uchylne - okno, naświetle, w którym są skrzydła otwierane przez obrót względem osi poziomej, przechodzącej przez dolną krawędź skrzydła.

Okno odchylnie - okno, w którym skrzydła są otwierane przez obrót względem osi poziomej, przechodzącej przez górną krawędź skrzydła.

Jednostka ładunkowa kontenerowa - jednostka ładunkowa uformowana przy użyciu kontenera.

1.6. Ogólne wymagania dotyczące robót

Wykonawca robót jest odpowiedzialny za jakość ich wykonania oraz za zgodność z dokumentacją projektową, specyfikacjami technicznymi i poleceniami Inspektora nadzoru. Ogólne powszechnie stosowane wymagania dotyczące robót podano w ST „Wymagania ogólne” Kod CPV 45000000-7, pkt. 1.5.

1.7. Dokumentacja montażu okien i drzwi w zakresie opracowania.

1.7.1 Stolarka okienna

Wymiana stolarki okiennej. Zamontować nowe okna na wszystkich elewacjach, na elewacji frontowej drewniane, na elewacji tylnej i „studni” doświetla PCV - wykonane na wzór istniejących- rysunki elewacji, wszystkie okna wyposażać w nawietrzaki. Wyjątek stanowią okna na klatce schodowej które były w niedawnym czasie wymieniane wymagają jedynie oczyszczenia i ponownego przemaalowania. Wszystkie skrzydła uchylno - rozwieralne z mikrorozszczelnieniem . Okna piwniczne wymienić , obmurować studzienki przyokienne, kratki studzienek okien piwnicznych oczyścić i malować. Zastosowano szyby zespolone jednokomorowe, wymagany współczynnik izolacyjności cieplnej: $U_{max} = < 1,1 \text{ W/m}^2\text{K}$, izolacyjność akustyczna: $R_w = > 34 \text{ dB}$.

Uwaga: wymiary okien przed zamówieniem pobrać z natury (decydujące o wymiarze okien są wymiary węgarka (pomniejszone o wymiar izolacji)).

1.7.2 Stolarka drzwiowa

* Bramę drzwiową zewnętrzną do budynku głównym wraz z witryną i tylną bramą wymienić według rysunku elewacji,

* wymienić wszystkie drzwi wejściowe do mieszkań według wzoru rys. stolarki

Uwaga: wykonać nowe drzwi na strych o klasie odporności ogniowej EI 30

Szczegółowe uwagi wykonawcze :

> Zgodnie z wytycznymi Miejskiego Konserwatora Zabytków stolarkę okienną w całym obiekcie należy wymienić na nową drewnianą. Według uzgodnień z konserwatorem zabytków należy zamontować okna wykonane jednolitego systemu dla wszystkich kondygnacji. Detale okien powinny wiernie odwzorowywać istniejące zachowane detale w historycznych oknach budynku. Wykonać zgodnie z projektem wykonawczym (rys.A22).

> Szyby zastosowane do produkcji okien winny spełniać wymogi ochrony cieplnej i akustycznej. Szyby w oknach muszą posiadać wartość współczynnika przenikania ciepła mniejszy niż $1,1 \text{ W/m}^2\text{K}$.

> Stolarkę drewnianą należy wykonać jako zespoloną zapewniającą 3 stopień ochrony akustycznej czyli min 34 DB.

> Stolarka okienna w pomieszczeniach mieszkalnych musi być wyposażona w automatyczne nawiewniki powietrza typu szczelinowego, zapewniające jego przepływ przy różnicy ciśnienia powyżej 10Pa. Nawiewniki powinny być dwuczęściowe składające się z czerpni powietrza oraz regulatora a parametry techniczne dobrane zgodnie z instrukcją ITB nr 343/96.

> Drzwi bramy wejściowej, witryny oraz drzwi wyjściowe na zaplecze budynku (elewacji północnej) należy wykonać z zachowaniem historycznego wyglądu

> Na pozostałych kondygnacjach wykonać nowe drzwi drzwiowe wzorowane na istniejących historycznych zachowanych w kamienicy

> Stolarkę drzwiową wewnętrzną do lokali mieszkalnych i pomieszczeń parafialnych należy wymienić na drzwi płycinowe jednolitego systemu z zachowaniem historycznego wyglądu (patrz rys. wykonawczy). Drzwi wejściowe do lokali mieszkalnych muszą być wzmocnione i wyposażone w system zamków antywłamaniowych oraz zamek zwykły i wizjer. Drzwi należy wykonać z zachowaniem historycznego wyglądu stolarki drzwiowej istniejącej w kamienicy - zgodnie z projektem wykonawczym.

> Przed przystąpieniem do wykonywania stolarki okiennej i drzwiowej należy sprawdzić wymiary na obiekcie oraz skontaktować się z autorem projektu.

> Parapety wewnętrzne przy oknach na klatce schodowej oraz w lokalach mieszkalnych z drewna liściastego - bukowego, kolor zgodnie z kartą kolorów.

> Montaż krat zabezpieczających otwory okienne w poziomie piwnicy należy wykonać (rozwiązanie alternatywne) osadzając w ścianie ościeży dyble stalowe (na żywicę lub systemem rozporowym) a następnie przyspawać do nich ramę kraty.

UWAGA! Kraty są elementami kowalskimi należy zlecić ich wykonanie rzemieślnikowi wyspecjalizowanemu w takich pracach.

Projekty architektoniczne wymienianej stolarki znajdują się w części rysunkowej projekt wykonawczego.

Drzwi do części pomieszczeń piwnicznych oraz pomieszczeń technicznych winny posiadać odporność ogniową minimum EI30 min (atest przeciwpożarowy).

2. WYMAGANIA DOTYCZĄCE WŁAŚCIWOŚCI MATERIAŁÓW

2.1. Ogólne wymagania dotyczące materiałów, ich pozyskiwania i składowania podano w ST „Wymagania ogólne” Kod CPV 45000000-7, pkt 2

2.2. Rodzaje materiałów

Materiały i wyroby stosowane przy montażu okien i drzwi:

Wszystkie materiały do wykonania robót montażowych okien i drzwi balkonowych powinny odpowiadać wymaganiom zawartym w dokumentach odniesienia (normach, aprobatkach technicznych).

2.2.1.

Rozwiązania materiałowo-konstrukcyjne wraz z wymaganiami jakościowymi, parametry techniczne oraz właściwości eksploatacyjne wbudowywanych okien i drzwi powinny być zgodne z dokumentacją projektową.

2.2.2. Obróbki

Parapety zewnętrzne oraz wewnętrzne, a także obróbki progów drzwi balkonowych i/lub materiały, z których wyroby są wykonywane powinny spełniać wymagania dokumentacji projektowej oraz odpowiednich norm lub aprobat technicznych.

2.2.3. Materiały uszczelniające

Do wykonywania uszczelnień między oknem lub drzwiami balkonowymi a ścianą mogą być stosowane, w zależności od rodzaju uszczelnienia (zewnętrzne, środkowe - izolacja termiczna, wewnętrzne).

Stosowane materiały uszczelniające powinny być zgodne z rozwiązaniami przyjętymi w dokumentacji projektowej a także spełniać wymagania odpowiednich norm lub aprobat technicznych oraz zalecenia (wytyczne) producenta okien lub drzwi balkonowych.

2.2.4. Inne wyroby i materiały

Przy montażu okien i/lub drzwi balkonowych stosuje się także inne wyroby i materiały:

elementy mocujące okno/drzwi balkonowe w ościeżu:

- kołki rozporowe (dyble),
- kotwy,
- śruby, wkręty,
- elementy podporowe i dystansowe:
 - klocki, belki drewniane,
 - podkładki, kątowniki stalowe,
- elementy wykończeniowe:
 - listwy maskujące połączenia okien w zestawy,
 - kątowniki, ćwierćwałki i listwy maskujące połączenie styku ramy i tynku ościeża. Stosowane materiały i wyroby inne powinny być zgodne z rozwiązaniami przyjętymi w dokumentacji projektowej, a także spełniać wymagania odpowiednich norm lub aprobat technicznych oraz zalecenia (wytyczne) producenta okien lub drzwi balkonowych. Elementy mocujące powinny być dostosowane do rodzaju ściany (monolityczna, warstwowa) oraz rodzaju okien i sposobu ich mocowania.

Impregnowana taśma rozprężna paroprzepuszczalna Folia paroprzepuszczalna Folia elastyczna paroprzepuszczalna Pianka poliuretanowa Wełna mineralna

2.3. Warunki przyjęcia na budowę materiałów i wyrobów do montażu okien i drzwi balkonowych

Wyroby i materiały do montażu okien i drzwi balkonowych mogą być przyjęte na budowę, jeśli spełniają następujące warunki:

- są zgodne z ich wyszczególnieniem i charakterystyką podaną w dokumentacji projektowej i specyfikacji technicznej (szczegółowej),
- każda jednostka ładunkowa lub partia okien i drzwi balkonowych luzem jest zaopatrzona w etykietę identyfikacyjną,
- wyroby i materiały konfekcjonowane są właściwie opakowane, firmowo zamknięte (bez oznak naruszenia zamknięcia) i oznakowane (pełna nazwa wyrobu, ewentualnie nazwa handlowa oraz symbol handlowy wyrobu),
- spełniają wymagane właściwości wskazane odpowiednimi dokumentami odniesienia,
- producent dostarczył dokumenty świadczące o dopuszczeniu do obrotu i powszechnego lub jednostkowego zastosowania wyrobów oraz karty techniczne (katalogowe) wyrobów lub firmowe wytyczne (zalecenia) stosowania wyrobów,
- spełniają wymagania wynikające z ich terminu przydatności do użycia (termin zakończenia montażu okien i drzwi balkonowych powinien się kończyć przed zakończeniem terminów przydatności do stosowania odpowiednich wyrobów).

Przyjęcie wyrobów i materiałów na budowę powinno być potwierdzone wpisem do dziennika budowy lub

protokołem przyjęcia materiałów.

2.4. Warunki przechowywania materiałów i wyrobów do montażu okien i drzwi balkonowych

Okna i drzwi balkonowe z drewna i tworzyw sztucznych należy przechowywać zgodnie z wymaganiami normy PN-B-05000, a aluminiowe zgodnie z wymaganiami określonymi przez ich producenta.

Okna i drzwi balkonowe, z wyjątkiem wyrobów uformowanych w jednostki ładunkowe kontenerowe, należy przechowywać w magazynach półotwartych lub zamkniętych, suchych i przewiewnych, zabezpieczonych przez opadami atmosferycznymi.

3. WYMAGANIA DOTYCZĄCE SPRZĘTU, MASZYN I NARZĘDZI

3.1. Ogólne wymagania dotyczące sprzętu podano w ST „Wymagania ogólne” Kod CPV 45000000-7, pkt 3

3.2. Sprzęt i narzędzia do montażu okien i drzwi balkonowych

Montaż okien i drzwi balkonowych nie wymaga stosowania specjalistycznego sprzętu. Przy montażu okien i drzwi balkonowych należy wykorzystywać odpowiednie narzędzie,

elektronarzędzia i sprzęt do:

- a) sprawdzania wymiarów i płaszczyzn,
- b) wiercenia otworów oraz ustawienia i zamocowania okien lub drzwi balkonowych w ościeżach,
- c) transportu technologicznego wyrobów,
- d) wykonywanie montażu na wysokości wymagającej użycia rusztowań.

4. WYMAGANIA DOTYCZĄCE TRANSPORTU

4.1. Ogólne wymagania dotyczące transportu podano w ST „Wymagania ogólne” Kod CPV 45000000-7, pkt 4

4.2. Wymagania szczegółowe dotyczące środków transportu

Wyroby i materiały do montażu okien i drzwi balkonowych mogą być przewożone jednostkami samochodowymi, kolejowymi i wodnymi.

Wymagania dotyczące środków transportu oraz zasady ładowania i zabezpieczania okien i drzwi balkonowych w środkach transportu powinny być zgodne z wymogami podanymi w normie PN-B-0500 oraz z wytycznymi (zaleceniami) producenta.

Warunki transportu pozostałych wyrobów i materiałów powinny być zgodne z wymaganiami norm przedmiotowych dotyczących tych wyrobów i wytycznymi (zaleceniami) producenta.

4.3. Zasady ładowania okien i drzwi balkonowych na środki transportu

4.3.1. Ładowanie okien i drzwi balkonowych w transporcie drogowym

Wyroby należy ustawiać **w jednej warstwie**, pionowo w rzędach tak, aby płaszczyzny skrzydeł były równoległe do podłużnej osi pojazdu, z tym że okna - na progach ościeżnic, drzwi balkonowe - na stojakach ościeżnic. Wyroby nieszkłone, w których elementy okuć zamykających wystają ponad powierzchnię skrzydła, należy przesunąć względem siebie o szerokość skrzydła okiennego.

4.3.2. Ładowanie okien i drzwi balkonowych w transporcie kolejowym i wodnym śródlądowym

Wyroby należy ustawiać pionowo w rzędach tak, aby płaszczyzny skrzydeł były równoległe do podłużnej osi wagonu, z tym że:

- a) okna - na progach ościeżnic,
- b) drzwi balkonowe:
 - o wysokości ościeżnicy mniejszej od wysokości bocznych ścian wagonu na progu ościeżnicy,
 - o wysokości ościeżnicy większej od wysokości bocznych ścian wagonu na stojaku ościeżnicy.

Wyroby nieszkłone, w których okucia zamykające wystają ponad powierzchnię skrzydła, należy przesunąć względem siebie o szerokość ramiaka skrzydła.

Zaleca się ładowanie wyrobów w dwóch lub trzech warstwach pod warunkiem, że wysokość bloku nie może przekroczyć wysokości bocznych ścian wagonu.

4.4. Zasady zabezpieczania okien i drzwi w środkach transportowych

Ustawione wyroby w środkach transportowych należy łączyć w bloki. Połączenia powinny zapewniać stabilność i zwartość ładunku oraz zabezpieczać go przed przemieszczaniem i uszkodzeniem wyrobów. Wyroby należy zabezpieczać przez:

- a) ściśle ich ustawienie w rzędach,
- b) wypełnienie wolnych przestrzeni w rzędach elementami rozpierającymi,
- c) usztywnienie rzędów za pomocą elementów mocujących i rozpierających,
- d) łączenie rzędów w bloki w transporcie kolejowym i wodnym za pomocą rozpór a w transporcie drogowym za pomocą elementów mocujących,
- e) usztywnienie bloków za pomocą progów,

f) ustawienie w przestrzeni międzydrzwiowej w wagonach wyrobów w ten sposób, aby nie blokowały drzwi. W przypadku ładowania wyrobów dwuwarstwowo, górną warstwę należy zabezpieczyć podobnie jak dolną.

5. WYMAGANIA DOTYCZĄCE WYKONANIA ROBÓT

5.1. Ogólne zasady wykonania robót podano w ST „Wymagania ogólne” Kod CPV 45000000-7, pkt 5

5.2. Warunki przystąpienia do montażu okien i drzwi

Do montażu okien i drzwi balkonowych można przystąpić po ukończeniu robót stanu surowego, przykryciu budynku i zakończeniu większości robót mokrych (tynki, wylewki).

Osadzenie okien przed zakończeniem robót mokrych jest możliwe przy zapewnieniu odpowiednich warunków ciepłno-wilgotnościowych w pomieszczeniach.

W przypadku okien drewnianych należy nie dopuścić do ich zawilgocenia na skutek wilgotności względnej powietrza w pomieszczeniach (kondensacji pary wodnej na elementach okien). Wymagane jest więc sprawdzenie stanu wilgotności powietrza i zapewnienie systematycznego wietrzenia pomieszczeń.

W ścianach z ociepleniem zewnętrznym okna i drzwi balkonowe należy wbudowywać przed wykonaniem ocieplenia. Przed przystąpieniem do montażu okien i/lub drzwi balkonowych należy sprawdzić:

- prawidłowość wykonania ścian,
- stan wykończenia i prawidłowość wykonania ościeży,
- zgodność wymiarów otworów z wymiarami podanymi w dokumentacji projektowej,
- czy wymiary okien i drzwi balkonowych oraz otworów umożliwiają prawidłowe ustawienie i podparcie okien z zachowaniem właściwej szerokości szczeliny na obwodzie pomiędzy ościeżem a ościeżnicą.

5.3. Ogólne zasady montażu okien i drzwi

5.3.1. Usytuowanie okna / drzwi balkonowych w ościeżu

5.3.1.1. Okno i/lub drzwi balkonowe należy sytuować w ościeżu tak, aby nie powstały mostki termiczne, prowadzące do skraplania się pary wodnej na wewnętrznej stronie ościeżnicy lub powierzchni ościeża.

Na wewnętrznych powierzchniach ościeża powinna się utrzymywać temperatura wyższa o minimum 1°C od temperatury punktu rosy.

Jeżeli nie jest znany przebieg izoterm, należy stosować ogólne zasady usytuowania okien:

- w ścianie jednowarstwowej - w połowie grubości ściany,
- w ścianie warstwowej z ociepleniem wewnętrznym - w strefie umieszczenia izolacji termicznej,
- w ścianie z ociepleniem zewnętrznym - jak najbliżej warstwy ocieplenia.

5.3.1.2. W przypadku ościeży z węgarkami okna lub drzwi balkonowe powinny być usytuowane tak, by węgarek zasłaniał stojaki i nadproże ościeżnicy na szerokość nie większą niż połowa szerokości kształownika ościeżnicy.

5.3.2. Zasady ustawienia okna / drzwi balkonowych w otworze

5.3.2.1. Ustawienie okien / drzwi powinno zapewniać:

- luz (szczelinę) pomiędzy otworem w ścianie a wyrobem, pozwalający na zmianę wymiarów okna pod wpływem temperatury, wilgotności oraz ruchu konstrukcji budynku nie ograniczającą funkcjonalności okna / drzwi,
- miejsce dla klocków dystansowych i podporowych.

Do podpierania progu ościeżnicy okien stosuje się klocki lub belki drewniane (czasami elementy poszerzające, o ile takie są przewidziane w dokumentacji producenta) oraz kątowniki stalowe. Do ustawienia okna w otworze służą klocki podporowe i dystansowe.

Klocki podporowe i dystansowe powinny być tak rozmieszczone, aby była zapewniona możliwość odkształcania się kształowników okien.

Zamocowanie okien przy użyciu tylko kołków rozporowych, śrub lub kotew, bez zastosowania klocków podporowych, jest niewystarczające do przenoszenia obciążenia.

Klocki dystansowe, służące do ustalenia pozycji okna w otworze, po zamocowaniu ościeżnicy powinny być usunięte, nie należy natomiast usuwać klocków podporowych.

5.3.2.2. Minimalne wymiary szczelin między ramą ościeżnicy a ościeżem umożliwiające konieczne odkształcanie się kształowników okien lub drzwi balkonowych podane są w tablicy 5 i 6, zgodnie z pkt. 4.2.2. Warunków technicznych wykonania i odbioru robót budowlanych. Część B - Roboty wykończeniowe, zeszyt 6 „Montaż okien i drzwi balkonowych”, wydanie ITB - 2006 rok.

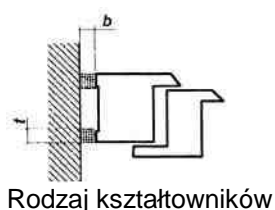
Tablica 5. Minimalna szerokość szczelin między ramą ościeżnicy a ościeżem przy uszczelnieniach kitami elastycznymi*

Rodzaj kształtowników	Ościeże bez węglarka				Ościeże z węglarkiem		
	Długość elementów (m)						
	do 1,5	do 2,5	do 3,5	do 4,5	do 2,5	do 3,5	do 4,5
	Minimalna szerokość szczeliny - b (mm)				Minimalna szerokość szczeliny - b (mm)		
PVC białe	10	15	20	25	10	10	15
PVC z warstwą PMMA (barwione w masie)	15	20	25	30	10	15	20
PVC z warstwą PMMA	10	10	15	20	10	10	15
Aluminiowe z przekładką termiczną (koloru jasnego)	10	10	15	20	10	10	15
Aluminiowe z przekładką termiczną (koloru ciemnego)	10	15	20	25	10	10	15
Drewniane	10	10	10	10	10	10	10

* Materiał uszczelniający powinien wykazywać się odkształcalnością 25%.

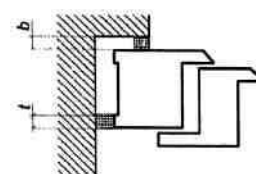
Przy wykonywaniu uszczelnień z kitów trwale elastycznych należy przestrzegać zasady, że głębokość warstwy uszczelnienia t powinna odpowiadać połowie szerokości szczeliny b i wynosić nie mniej niż 6 mm.

Tablica 6. Minimalna szerokość szczelin między ramą ościeżnicy a ościeżem przy uszczelnieniach impregnowanymi taśmami rozprężnymi*



Ościeże bez węglarka

Ościeże z węglarkiem



Długość elementów (m)

	do 1,5	do 2,5	do 3,5	do 4,5	do 2,5	do 3,5	do 4,5
	Minimalna szerokość szczeliny - b (mm)				Minimalna szerokość szczeliny - b (mm)		
PVC białe	8	8	10	10	8	8	8
PVC z warstwą PMMA (barwione w masie)	8	10	10	12	8	8	8
PVC z warstwą PMMA	8	8	8	10	8	8	8
Aluminiowe z przekładką termiczną (koloru jasnego)	8	8	10	10	8	8	8
Aluminiowe z przekładką termiczną (koloru ciemnego)	8	8	10	10	8	8	8
Drewniane	8	8	8	8	6	8	8

* Głębokość uszczelnienia t należy dopasować w zależności od jego szerokości b z producentem taśm uszczelniających.

Maksymalny wymiar szczeliny między ościeżnicą okienną a ościeżem nie powinien przekraczać 40 mm. Przy stosowaniu pianek jednoskładnikowych wymiar ten powinien wynosić maksymalnie 30 mm.

5.3.2.3. Dopuszczalne odchyłki pionowe i poziome ustawienia okna w otworze przy długości elementu do 3,0 m powinny wynosić do 1,5 mm/m.

Przy elementach o większych wymiarach, występujące odchyłki nie mogą mieć negatywnego wpływu na funkcjonalność okien lub drzwi balkonowych.

5.3.3. Zasady mocowania okna/drzwi balkonowych w ościeżu

5.3.3.1. Mocowanie powinno być wykonane w taki sposób, aby przewidywalne obciążenia zewnętrzne były przenoszone za pośrednictwem łączników na konstrukcję budynku, a funkcjonalność okien była zachowana, tzn. ruch skrzydeł okiennych przy otwieraniu i zamykaniu był płynny.

Zamocowania powinny być rozmieszczone na całym obwodzie ościeżnicy.

5.3.3.2. Do mocowania okien w ścianie budynku - w zależności od rodzaju ściany (monolityczna, warstwowa) i sposobu mocowania stosuje się kołki rozporowe (dyble), kotwy i śruby/wkręty. **Pianki poliuretanowe i tym podobne materiały izolacyjne nie służą do mocowania okien, a wyłącznie do uszczelnienia i ocieplenia szczeliny między oknem a ścianą.**

5.3.3.3. Śruby mogą być stosowane do mocowania ościeżnic do betonu, cegły pełnej, cegły silikatowej, cegły dziurawki, betonu lekkiego, drewna itp. Należy stosować śruby dostosowane do materiału ościeży.

W przypadku okien aluminiowych z kształtowników z przekładkami termicznymi ww. łączniki mocowane są do komory wewnętrznej kształtownika lub w osi zintegrowanego profilu za pośrednictwem podkładki metalowej, wykluczającej przeniesienie obciążeń na przekładki termiczne z tworzyw sztucznych.

5.3.3.4. Kotwy budowlane powinny być stosowane wszędzie tam, gdzie odstęp ościeżnicy jest zbyt duży do stosowania dybli, np. przy mocowaniu dolnym (progowym) lub w rozwiązaniach ścian warstwowych.

5.3.4. Uszczelnienie i izolacja połączenia okna/drzwi balkonowych ze ścianą

Uszczelnienie powinno zabezpieczyć szczeliny między oknem a ościeżem przed wnikaniem wody opadowej od strony zewnętrznej oraz pary wodnej od strony wewnętrznej.

Przy wykonywaniu uszczelnienia należy przestrzegać zaleceń (wytycznych) producenta materiałów uszczelniających, dotyczących:

- zgodności chemicznej stykających się ze sobą materiałów,
- oczyszczenia powierzchni przylegania,
- zagruntowania powierzchni przylegania (w zależności od rodzaju materiału),
- wymagań w zakresie wilgotności i temperatury powietrza.

Uszczelnienie okien na obwodzie składa się z trzech warstw: wewnętrznej, środkowej i zewnętrznej.

Warstwa wewnętrzna to uszczelnienie wykonane z materiału uszczelniającego (kitu trwale elastycznego) lub impregnowanych taśm rozprężnych nieprzepuszczających powietrza i pary wodnej (taśmy paroszczelne).

Uszczelnienie to powinno uniemożliwiać przenikanie pary wodnej z pomieszczenia do szczeliny między oknem a ścianą budynku, a tym samym zapobiegać wykraplaniu się pary wodnej w szczelinie między oknem a ościeżem (tj. w miejscach o temperaturze niższej od temperatury punktu rosy).

Paroszczelność uszczelnienia po stronie wewnętrznej okna powinna być wyższa niż po stronie zewnętrznej. Przestrzeganie tej zasady umożliwia dyfuzję pary wodnej z połączenia na zewnątrz budynku.

Uszczelnienie powinno być trwałe i nie może wchodzić w reakcje chemiczne z otaczającymi je materiałami.

Warstwa środkowa to izolacja termiczna wykonywana z pianki wypełniającej (np. pianki poliuretanowej) lub mineralnych materiałów izolacyjnych (np. wełny), które zapewniają izolację termiczną i akustyczną połączenia okna z ościeżami.

Szczelina między ościeżnicą a ościeżem powinna być całkowicie wypełniona warstwą izolacji termicznej.

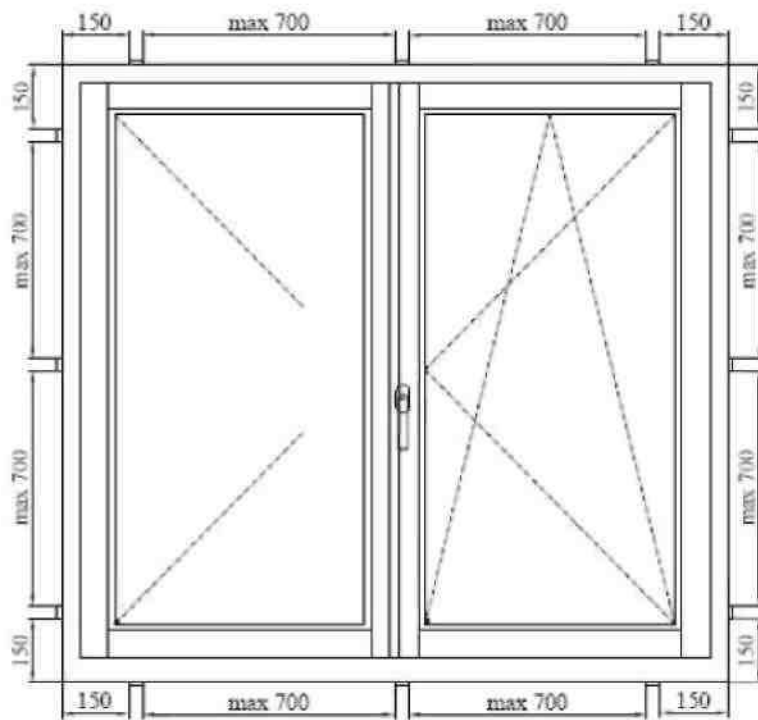
Pianki stosowane do wypełnienia połączeń (zaleca się pianki dwuskładnikowe o kontrolowanym spienianiu) nie mogą wchodzić w reakcje chemiczne, ani też wydzielać substancji szkodliwych.

Stosowanie ich powinno być zgodne z instrukcją producenta. Dotyczy to przede wszystkim temperatury otoczenia, przy której mogą być użyte oraz czystości wypełnianej szczeliny.

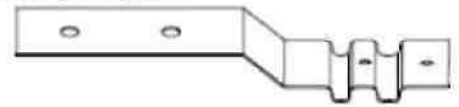
Podczas wtryskiwania pianki należy zwracać uwagę na dokładne wypełnienie szczeliny, a jednocześnie nie wolno doprowadzić do odkształcenia (deformacji) ramy ościeżnicy. **Warstwa zewnętrzna** to uszczelnienie wykonane z impregnowanych taśm rozprężnych paroprzepuszczalnych.

Uszczelnienie zewnętrzne powinno być paroprzepuszczalne, a jednocześnie wykonane w taki sposób, aby nie było możliwości przenikania wody opadowej do wnętrza szczeliny między oknem a ścianą.

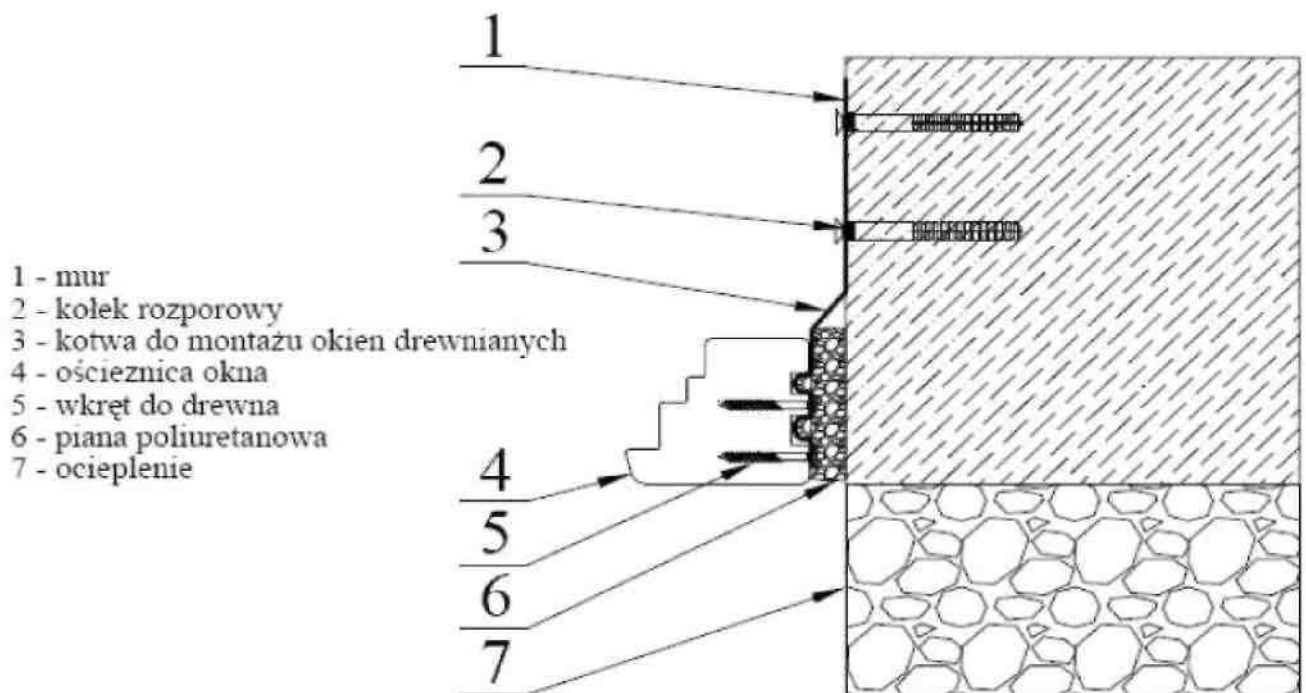
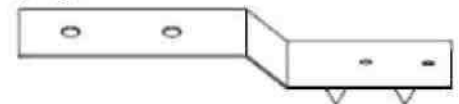
Uszczelnienie powinno być trwałe i nie może wchodzić w reakcje chemiczne z otaczającymi je materiałami. przykładowy poprawny montaż kotew przy montowaniu okien w ścianach z ociepleniem



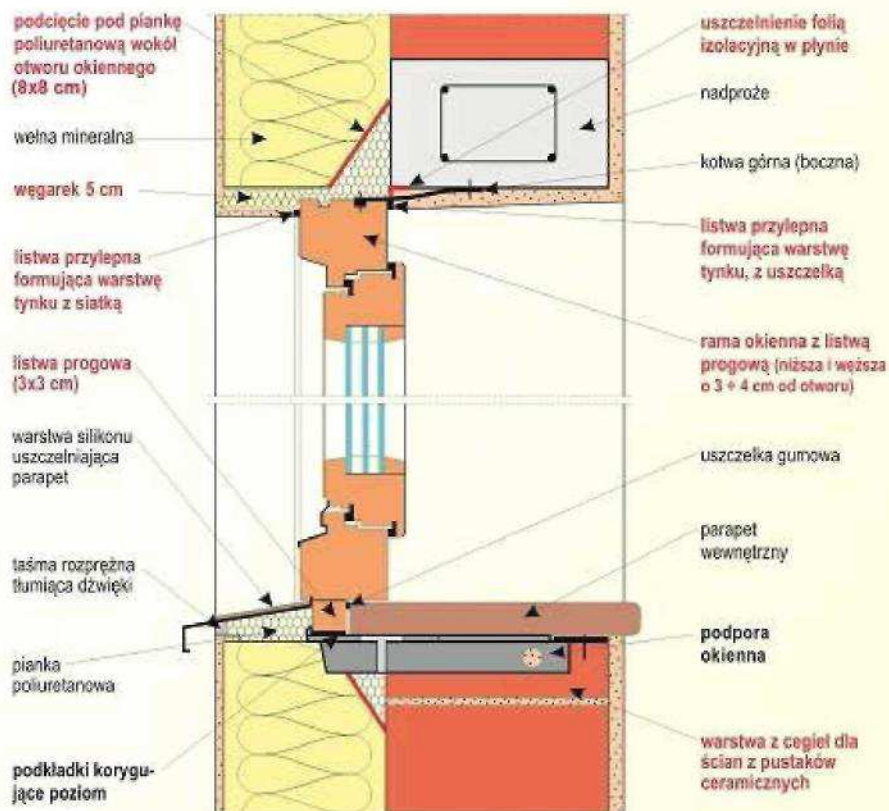
kotwa stalowa ocynkowana profilowana-
zastosowanie , elementy pionowe
ościeznicy (stojaki) i element poziomy
góry (nadproże)



kotwa stalowa ocynkowana wbijana-
zastosowanie , element poziomy
dolny (próg)



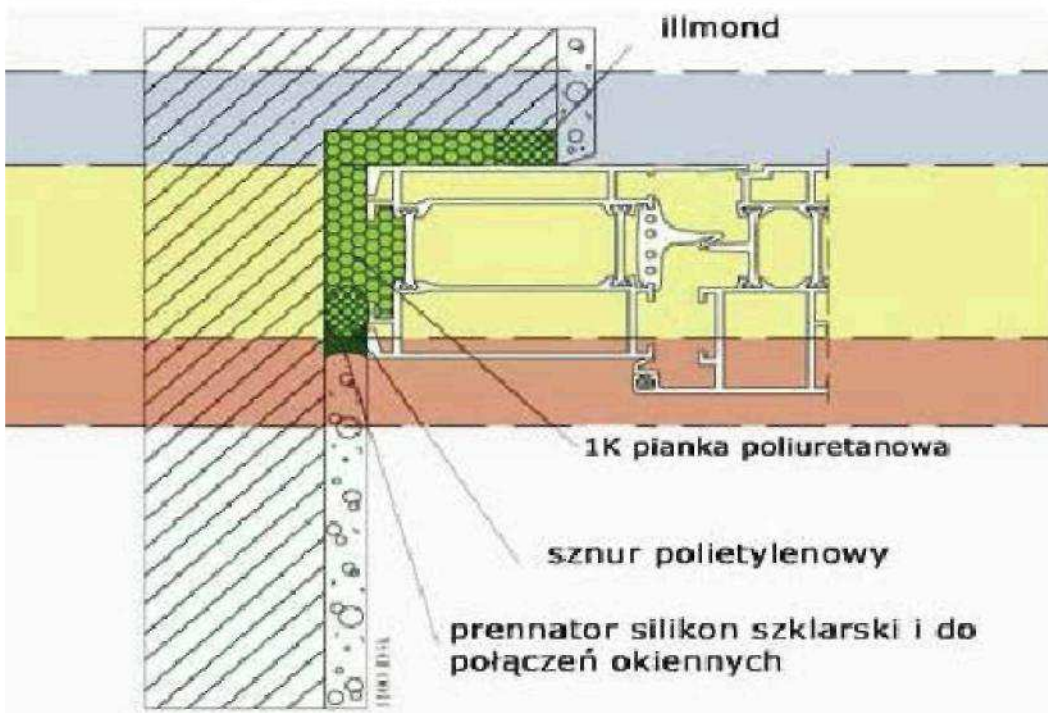
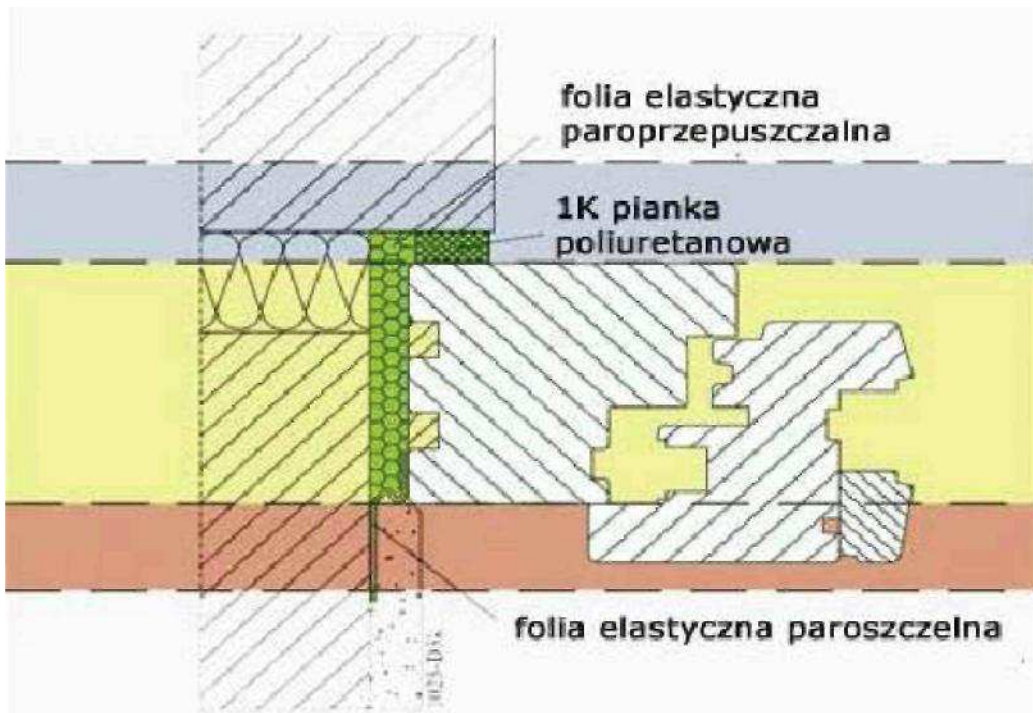
zastosowane kołki tj średnica i długość winna być dostosowana rodzaju podłoża dla murów ceglanych zaleca się kołki rozporowe z wysokudarnego PCV o średnicy min 10mm z dyblami (wkrętami) stalowymi ocynkowanymi o średnicy 6-7mm (w zależności od rodzaju koszulki kołka rozporowego) , długość kołka min 120mm,

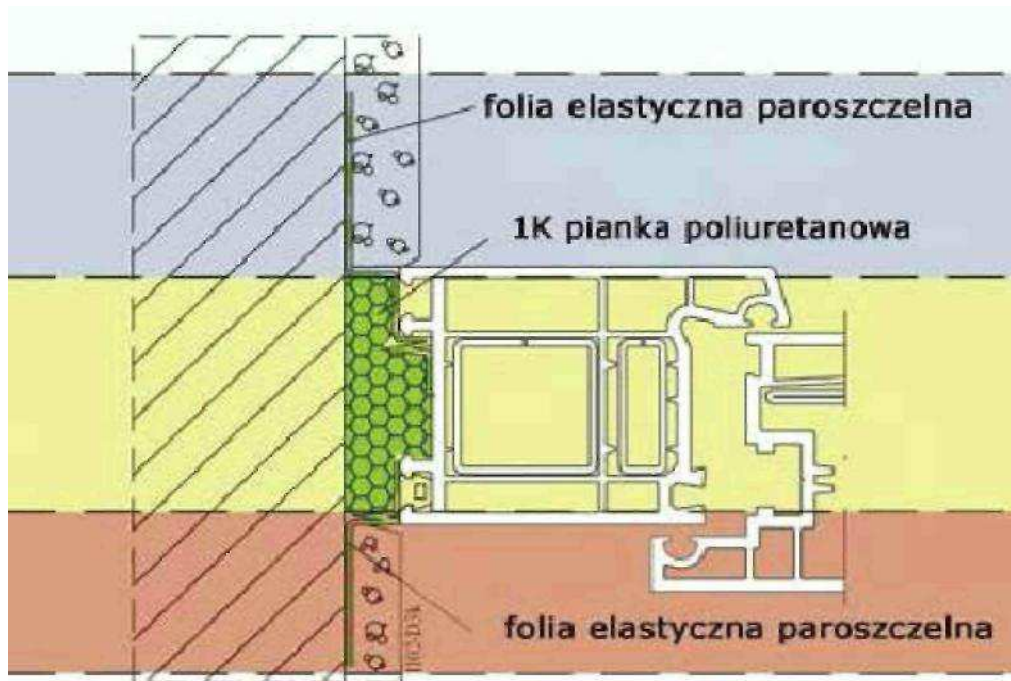


Przykład osadzenia podpory i ramy okiennej w murze dwuwarstwowym

Certyfikat energetyczny ujawni wartość Twojego domu

Schemat montażu okien z zastosowaniem taśm uszczelniających





5.4. Ogólne zasady osadzania parapetów okiennych i obróbek progów drzwiowych

5.4.1. Parapety zewnętrzne

Parapet zewnętrzny powinien być osadzony zgodnie z rozwiązaniem przewidzianym w dokumentacji projektowej tak, by spełnione były następujące wymagania:

- osadzanie parapetu należy rozpocząć po zakończeniu montażu i uszczelnieniu na obwodzie okna,
- parapet powinien wystawać poza płaszczyznę ściany około 3-4 cm lecz nie mniej niż 2 cm,
- mocowanie do ościeżnicy powinno być dostatecznie mocne,
- miejsca połączenia parapetu z ościeżnicą powinny być szczelne lub uszczelnione taśmami rozprężnymi i silikonem,
- połączenia boczne parapetu z ościeżami oraz w narożu (okno - mur - parapet) powinny zapewniać ciągłość uszczelnienia (przykłady uszczelnienia parapetu zewnętrznego na styku z ościeżem przedstawione są w pkt. 4.4.1. Warunków technicznych wykonania i odbioru robót budowlanych. Część B - Roboty wykończeniowe, zeszyt 6 „Montaż okien i drzwi balkonowych”, wydanie ITB - 2006 r.),
- przy oknach z kształtowników aluminiowych lub z PVC kołnierz parapetu powinien być wprowadzony pod profil progowy ościeżnicy (wywiniecie kołnierza na profil ramy ościeżnicowej bez dodatkowego uszczelnienia taśmami rozprężnymi i silikonem nie zapewnia szczelności połączenia),
- przy oknach drewnianych kołnierz parapetu powinien być wprowadzony w miejsce tzw. wydry w ramiaku progowym,
- osadzenie parapetu z kamienia lub elementów ceramicznych powinno być poprzedzone ułożeniem na styku ościeżnicy i ościeża izolacji przeciwwilgociowej wywinętej na kształtownik progu ościeżnicy, tak jak w obróbkach drzwi balkonowych (pkt 5.4.3. niniejszej specyfikacji technicznej).

Przy montażu parapetów z blachy należy zwrócić uwagę na:

- zmianę ich wymiarów pod wpływem temperatury (styki dylatacyjne powinny być rozmieszczone co 250 cm),
- podparcie i zabezpieczenie parapetów przed podrywaniem do góry przez wiatr,
- wytłumienie odgłosów padającego deszczu (stosowanie taśm wygłuszających),
- połączenia końcowe parapetów z ościeżami należy dobierać w zależności od konkretnego rozwiązania elewacji.

5.4.2. Parapety wewnętrzne

Osadzanie parapetu wewnętrznego należy rozpocząć po zakończeniu montażu i uszczelnieniu na obwodzie okna.

Parapety wewnętrzne powinny być osadzone w dolnej części ościeża, zgodnie z rozwiązaniami przewidzianymi w dokumentacji projektowej. Płaszczyzna styku parapetu z wrębem ościeżnicy powinna być tak uszczelniona, aby nie dopuścić do penetracji wody i pary wodnej w przestrzeni pod progiem ościeżnicy.

5.5. Łączenie okien w zestawy

Okna lub okna i drzwi balkonowe można łączyć w zestawy:

- poziome,
- pionowe.

Połączenia okien i/lub drzwi balkonowych w zestawach muszą zapewniać szczelność na przenikanie wody opadowej i powietrza oraz właściwą współpracę łączonych elementów.

5.5.1. Zestawy poziome

Połączenia w zestawy poziome okien lub okien i drzwi balkonowych drewnianych mogą być wykonywane na „obce pióro”, osadzone we wnękach stojaków ościeżnic na całej ich wysokości, uszczelnione kitem silikonowym i skręcone za pomocą wkrętów o rozstawie nie większym niż 80 cm. Ościeżnice okien i drzwi balkonowych drewnianych mogą być również łączone przy zastosowaniu poszerzającego elementu pośredniego lub słupka.

Połączenia w zestawy poziome okien lub okien i drzwi balkonowych z kształtowników aluminiowych bądź z tworzyw sztucznych należy wykonywać zgodnie z dokumentacją projektową i zaleceniami producenta systemu.

5.5.2. Zestawy pionowe

Łączenie okien w zestawy pionowe należy wykonywać zgodnie z dokumentacją projektową i zaleceniami producenta systemu.

Połączenia takie na ogół wymagają zamocowania dodatkowego poziomego elementu między ościeżnicami stykających się okien.

6. KONTROLA JAKOŚCI ROBÓT

6.1. Ogólne zasady kontroli jakości robót podano w ST „Wymagania ogólne” Kod CPV 45000000-7, pkt 6

6.2. Badania przed przystąpieniem do montażu okien i drzwi

Przed przystąpieniem do montażu okien i drzwi należy ocenić stan ścian i przygotowania ościeży do robót montażowych oraz wykonać badania wyrobów i materiałów wykorzystywanych w tych robotach.

6.2.1. Odbiór robót poprzedzających wykonanie montażu okien i drzwi balkonowych

Przed przystąpieniem do montażu okien należy sprawdzić:

- prawidłowość wykonania ścian, zgodnie z odpowiednią szczegółową specyfikacją techniczną,
- rodzaj ościeży (z węgarkiem czy bez węgarka) oraz ich prawidłowość wykonania i stan wykończenia (otynkowane czy nieotynkowane), zgodnie z odpowiednimi szczegółowymi specyfikacjami technicznymi),
- zgodność wymiarów otworów z wymiarami projektowanymi,
- możliwość zabezpieczenia prawidłowego luzu na obwodzie pomiędzy ościeżem a ościeżnicą.

Wyniki badań powinny być porównane z wymaganiami podanymi w odpowiednich szczegółowych specyfikacjach technicznych oraz w pkt. 5 niniejszej specyfikacji i odnotowane w dzienniku budowy a także w formie protokołu kontroli podpisanego przez przedstawicieli inwestora (zamawiającego) oraz wykonawcy.

6.2.2. Badania materiałów i wyrobów

Przed rozpoczęciem montażu okien i drzwi należy sprawdzić:

- zgodność okien i drzwi balkonowych oraz obróbek z aprobatą techniczną lub indywidualną dokumentacją techniczną w zakresie rozwiązań materiałowo-konstrukcyjnych i jakości wykonania,
- zgodność okien i drzwi oraz obróbek z dokumentacją projektową i niniejszą specyfikacją techniczną,
- w protokole przyjęcia materiałów na budowę: czy dostawca dostarczył dokumenty świadczące o dopuszczeniu do obrotu i powszechnego lub jednostkowego zastosowania wyrobów używanych w robotach montażowych,
- stan opakowań (oryginalność, szczelność) oraz sposób przechowywania wyrobów i terminy przydatności materiałów uszczelniających.

6.3. Badania w czasie robót

Badania w czasie robót polegają na sprawdzeniu zgodności wykonywania robót montażowych z dokumentacją projektową, wymaganiami niniejszej specyfikacji i kartami technicznymi lub instrukcjami producentów. Badania te w szczególności powinny polegać na sprawdzeniu prawidłowości wykonania:

- podparcia progu ościeżnicy,
- zamocowania mechanicznego okna lub drzwi balkonowych na całym obwodzie ościeżnicy (zachowania odstępów między łącznikami mechanicznymi),
- izolacji termicznej szczeliny między oknem a ościeżem, ze szczególnym zwróceniem uwagi na wykonanie izolacji pod progiem ościeżnicy,
- uszczelnienia zewnętrznego i wewnętrznego szczeliny między oknem a ościeżem, ze szczególnym uwzględnieniem rodzaju zastosowanych materiałów uszczelniających i przestrzegania zaleceń technologicznych,
- obróbek progu drzwi balkonowych,
- osadzenia parapetu zewnętrznego i wewnętrznego.

Wyniki badań powinny być porównane z wymaganiami podanymi w pkt. 5 niniejszej specyfikacji, odnotowane w formie protokołu kontroli, wpisane do dziennika budowy i akceptowane przez inspektora nadzoru.

6.4. Badania w czasie odbioru robót

Badania w czasie odbioru robót przeprowadza się celem oceny czy spełnione zostały wszystkie wymagania dotyczące montażu okien i/lub drzwi balkonowych, w szczególności w zakresie:

- zgodności z dokumentacją projektową, specyfikacją techniczną (szczegółową) wraz z wprowadzonymi zmianami naniesionymi w dokumentacji powykonawczej,
- jakości zastosowanych materiałów i wyrobów,
- prawidłowości oceny robót poprzedzających wykonanie montażu,
- jakości robót montażowych.

Przy badaniach w czasie odbioru robót należy wykorzystywać wyniki badań dokonanych przed przystąpieniem do robót i w trakcie ich wykonywania oraz zapisy w dzienniku budowy dotyczące wykonanych robót.

Badania sprawdzające jakość wbudowania okien i/lub drzwi balkonowych, według pkt. 5.4. Warunków technicznych wykonania i odbioru robót budowlanych. Część B - Roboty wykończeniowe, zeszyt 6 „Montaż okien i drzwi balkonowych”, wydanie ITB - 2006 rok:

a) sprawdzenie zgodności z dokumentacją - powinno być przeprowadzone przez porównanie wykonanych robót z dokumentacją projektową i specyfikacją techniczną wraz ze zmianami naniesionymi w dokumentacji powykonawczej; sprawdzenia zgodności dokonuje się na podstawie oględzin zewnętrznych oraz pomiarów długości i wysokości,

b) sprawdzenie odchylenia od pionu i poziomu - odchylenie od pionu i poziomu przy długości elementu do 3 m nie powinno przekraczać 1,5 mm/m,

c) sprawdzenie różnicy długości przekątnych ościeżnicy i skrzydeł - różnica długości przekątnych nie powinna być większa od 2 mm przy długości elementów do 2 m i 3 mm przy długości powyżej 2 m,

d) sprawdzenie prawidłowości otwierania oraz zamykania - otwieranie oraz zamykanie skrzydeł

powinno odbywać się płynnie i bez zahamowań, skrzydło nie powinno pod własnym ciężarem samoczynnie zamykać się lub otwierać,

e) sprawdzenie szczelności - zamknięte skrzydło powinno przylegać równomiernie do ościeżnicy zapewniając szczelność między tymi elementami,

f) sprawdzenie prawidłowości regulacji okuć.

Wyniki badań powinny być porównane z wymaganiami podanymi w pkt. 5. oraz opisane w dzienniku budowy i protokole podpisanym przez przedstawicieli inwestora (zamawiającego) oraz wykonawcy.

7. SPOSÓB ODBIORU ROBÓT

7.1 Ogólne zasady odbioru robót podano w ST „Wymagania ogólne” Kod CPV 45000000-7, pkt 8

7.2 Odbiór robót zanikających i ulegających zakryciu

Przy wbudowywaniu okien i/lub drzwi elementami ulegającymi zakryciu są mocowanie ościeżnicy na całym obwodzie oraz izolacja termiczna i uszczelnienie (zewnątrzne, wewnętrzne) szczeliny między oknem a ościeżem. Odbiór tych prac musi być dokonany w trakcie montażu okien i drzwi .

W trakcie odbioru należy przeprowadzić badania wymienione w pkt. 6.3. niniejszej specyfikacji, a wyniki tych badań porównać z wymaganiami określonymi w pkt. 5.3. i 5.5. niniejszej specyfikacji.

Jeżeli wszystkie pomiary i badania dały wynik pozytywny można uznać zamocowanie, uszczelnienie i izolację okna lub drzwi balkonowych za wykonane prawidłowo, tj. zgodnie z dokumentacją projektową oraz specyfikacją techniczną (szczegółową) i zezwolić na przystąpienie do dalszych prac (obsadzenie parapetów zewnętrznych i wewnętrznych, otynkowanie ościeży, montaż listew maskujących).

Jeżeli chociaż jeden wynik badania jest negatywny prace ulegające zakryciu nie powinny być odebrane. W takim przypadku należy ustalić zakres prac i rodzaje materiałów koniecznych do usunięcia nieprawidłowości. Po wykonaniu ustalonego zakresu prac należy ponownie przeprowadzić badania.

Wszystkie ustalenia związane z dokonaniem odbioru robót ulegających zakryciu należy zapisać w dzienniku budowy lub protokole podpisanym przez przedstawicieli inwestora (inspektor nadzoru) i wykonawcy (kierownik budowy).

7.3. Odbiór częściowy

Odbiór częściowy polega na ocenie ilości i jakości wykonanej części robót. Odbioru częściowego robót dokonuje się dla zakresu określonego w dokumentach umownych, według zasad jak przy odbiorze końcowym robót.

7.4. Odbiór ostateczny (końcowy)

Odbiór końcowy stanowi ostateczną ocenę rzeczywistego wykonania robót w odniesieniu do ich zakresu (ilości), jakości i zgodności z dokumentacją projektową.

Odbiór ostateczny przeprowadza komisja powołana przez zamawiającego, na podstawie przedłożonych dokumentów, wyników badań oraz dokonanej oceny wizualnej. Zasady i terminy powoływania komisji oraz czas jej działania powinna określać umowa. Wykonawca robót obowiązany jest przedłożyć komisji następujące dokumenty:

- dokumentację projektową z naniesionymi zmianami dokonanymi w toku wykonywania robót,
- szczegółowe specyfikacje techniczne ze zmianami wprowadzonymi w trakcie wykonywania robót,
- dziennik budowy i książki obmiarów z zapisami dokonywanymi w toku prowadzonych robót,
- dokumenty świadczące o dopuszczeniu do obrotu i powszechnego zastosowania użytych materiałów i wyrobów budowlanych,
- protokoły odbioru robót ulegających zakryciu,
- protokoły odbiorów częściowych.

W toku odbioru komisja obowiązana jest zapoznać się przedłożonymi dokumentami, przeprowadzić badania zgodnie z wytycznymi podanymi w pkt. 6.4 niniejszej ST, porównać je z wymaganiami podanymi w dokumentacji projektowej i w pkt. 5. niniejszej specyfikacji technicznej oraz dokonać oceny wizualnej.

Montaż okien i/lub drzwi balkonowych powinien być odebrany, jeżeli wszystkie wyniki badań są pozytywne, a dostarczone przez wykonawcę dokumenty są kompletne i prawidłowe pod względem merytorycznym.

Jeżeli chociażby jeden wynik badań był negatywny okna i/lub drzwi balkonowe nie powinny być przyjęte. W takim przypadku należy przyjąć jedno z następujących rozwiązań:

- jeżeli to możliwe należy ustalić zakres prac korygujących (np. wskazać na konieczność regulacji okuć), usunąć niezgodności robót montażowych z wymaganiami określonymi w dokumentacji projektowej i w pkt. 5. niniejszej specyfikacji technicznej oraz przedstawić okna i/lub drzwi balkonowe ponownie do odbioru,
- jeżeli odchylenia od wymagań nie zagrażają bezpieczeństwu użytkownika, funkcjonalności i trwałości okien i drzwi balkonowych zamawiający może wyrazić zgodę na dokonanie odbioru końcowego z jednoczesnym obniżeniem wartości wynagrodzenia w stosunku do ustaleń umownych,
- w przypadku, gdy nie są możliwe podane wyżej rozwiązania wykonawca zobowiązany jest do demontażu wadliwie wbudowanych okien i/lub drzwi balkonowych, zamontowania ich ponownie i powtórnego

zgłoszenia do odbioru.

W przypadku niekompletności dokumentów odbiór może być dokonany po ich uzupełnieniu. Z czynności odbioru sporządza się protokół podpisany przez przedstawicieli zamawiającego i wykonawcy. Protokół powinien zawierać:

- ustalenia podjęte w trakcie prac komisji,
- ocenę wyników badań,
- wykaz wad i usterek ze wskazaniem sposobu ich usunięcia,
- stwierdzenie zgodności lub niezgodności wykonania montażu okien i/lub drzwi balkonowych z zamówieniem.

7.5. Odbiór po upływie okresu rękojmi i gwarancji

Celem odbioru po okresie rękojmi i gwarancji jest ocena stanu okien i/lub drzwi balkonowych po użytkowaniu w tym okresie oraz ocena wykonywanych w tym czasie ewentualnych robót poprawkowych, związanych z usuwaniem zgłoszonych wad.

Odbiór po upływie okresu rękojmi i gwarancji jest dokonywany na podstawie oceny wizualnej oraz sprawdzenia prawidłowości otwierania oraz zamykania okien i/lub drzwi balkonowych, z uwzględnieniem zasad opisanych w pkt. 8.4. „Odbiór ostateczny (końcowy)”.

Pozytywny wynik odbioru pogwarancyjnego jest podstawą do zwrotu kaucji gwarancyjnej, negatywny do dokonania potrąceń wynikających z obniżonej jakości robót.

Przed upływem okresu gwarancyjnego zamawiający powinien zgłosić wykonawcy wszystkie zauważone wady w zamontowanych oknach i/lub drzwiach balkonowych.

8.0 PODSTAWA ROZLICZENIA ROBÓT PODSTAWOWYCH,

Zasady rozliczenia i płatności

Rozliczenie montażu okien i/lub drzwi balkonowych może być dokonane jednorazowo po wykonaniu pełnego zakresu robót i ich końcowym odbiorze lub etapami określonymi w umowie, po dokonaniu odbiorów częściowych robót.

8.2. Podstawy rozliczenia wykonanego i odebranego zakresu montażu okien i/lub drzwi balkonowych

Podstawę rozliczania montażu okien i/lub drzwi balkonowych stanowi ustalona w umowie kwota ryczałtowa za określony zakres robót obejmujący montaż okien i/lub drzwi balkonowych.

Kwota ryczałtowa obejmująca montaż okien i/lub drzwi balkonowych uwzględnia koszty wykonania następujących robót montażowych oraz prac z nimi związanych takich jak:

- przygotowanie stanowiska roboczego,
- dostarczenie do stanowiska roboczego materiałów, narzędzi i sprzętu,
- obsługę sprzętu,
- ustawienie i przestawienie drabin lub montaż, demontaż i pracę rusztowań niezbędnych do wykonania robót, niezależnie od wysokości prowadzenia prac,
- zabezpieczenie elementów wymagających zabezpieczenia przez zanieczyszczeniem i uszkodzeniem,
- ocenę i przygotowanie ościeży, zgodnie z wymaganiami dokumentacji projektowej i szczegółowej specyfikacji technicznej,
- obsadzenie ościeżnic wraz z ich uszczelnieniem wewnętrznym, zewnętrznym oraz wykonaniem izolacji termicznej i akustycznej połączenia z ościeżem,
- obsadzenie parapetów zewnętrznych i wewnętrznych,
- obrobienie progów drzwi balkonowych,
- regulacja skrzydeł i okuć,
- obicie ćwierćwałkami lub listwami maskującymi bądź innymi materiałami wykończeniowymi,
- usunięcie wad i usterek oraz naprawienie uszkodzeń powstałych w czasie wykonywania robót,
- oczyszczenie miejsca pracy z materiałów zabezpieczających,
- usunięcie pozostałości, resztek i odpadów materiałów w sposób podany w szczegółowej specyfikacji technicznej (*opisać sposób usunięcia pozostałości i odpadów*),
- likwidację stanowiska roboczego,
- koszty pośrednie, zysk kalkulacyjny i ryzyko.

9. PRZEPISY ZWIĄZANE

a) Ustawa z dnia 7 lipca 1994 – Prawo budowlane Dz.U. z 2013 poz. 1409,

b) Rozporządzenie Ministra Infrastruktury z dnia 2 września 2004 r. –w sprawie szczegółowego zakresu i formy dokumentacji projektowej, specyfikacji, technicznych wykonania i odbioru robót budowlanych oraz programu funkcjonalno-użytkowego (Dz. U. Nr 202, poz.2072).